

# Global Compact

Communication On Progress 2021



NOUS SOUTENONS  
LE PACTE MONDIAL

Ceci est notre **Communication sur le Progrès** sur la mise en œuvre des principes du **Pacte mondial des Nations Unies**.

Nous apprécions vos commentaires sur son contenu.

### p.3 Notre engagement

La lettre de la Présidente

Notre adhésion aux 10 principes du Global compact

Un engagement porté à tous les niveaux de Capitalcom

Notre ADN

### p.8 Notre démarche

Notre démarche de responsabilité

Notre politique *d'advocacy* : le cœur de notre engagement et de nos activités de conseil

Focus sur deux projets mis en place en 2020

### p. 13 Communication sur le progrès

Droits de l'Homme

Normes internationales du travail

Protection de l'Environnement

La lutte anti-corruption

Notre bilan

### p.25 Annexes

## Notre engagement

# Lettre de la Présidente



« Considérant l'entreprise comme un **organisme vivant**, en interaction permanente avec ses parties prenantes, nous l'approchons de manière holistique pour faire de sa **performance globale** un véritable moteur d'engagement et de création de valeur partagée.

Notre adhésion au Global Compact de l'ONU, depuis 2016, est cohérente avec cet engagement et s'inscrit dans le prolongement de notre conviction profonde, et cela, depuis notre création en 2005 : la performance globale – intégrant financier et extra-financier – doit être placée **au cœur des préoccupations de toute organisation**.

En adhérant pleinement aux principes du **Global Compact** et en nous engageant à promouvoir les **17 Objectifs de Développement Durable**, nous nous inscrivons dans une démarche de progrès et de responsabilité vis-à-vis de nos parties prenantes, et en particulier vis-à-vis de nos clients. Nous avons aujourd'hui développé un **réseau unique** auprès des grandes entreprises, de leurs dirigeants, de leurs équipes et de leurs parties prenantes, nous permettant de contribuer, au quotidien au travers **de nos activités de conseil et nos publications**, à la promotion des ODD et à la transformation des modèles économiques vers plus de responsabilité, d'inclusion et de durabilité. Depuis 4 ans, notre adhésion nous a permis **d'approfondir notre démarche de responsabilité**, de structurer notre reporting et constitue un fil rouge pour nos actions au quotidien. En 2020, la **crise sanitaire** a, plus que jamais, mis en évidence le caractère indispensable de **l'engagement collectif en faveur du Développement Durable**.

À travers cette communication sur le progrès, nous nous engageons cette année encore à poursuivre et approfondir nos initiatives en matière de responsabilité, et à les partager avec l'ensemble de notre écosystème. Plus largement, Capitalcom s'est engagé à soutenir les objectifs des Nations Unies et à promouvoir les valeurs du Global Compact dans sa sphère d'influence. »

**Caroline de La Marnierre**, Présidente et Fondatrice

## Notre engagement

# Notre adhésion aux 10 principes du Global Compact



## Notre engagement

# Les Objectifs de Développement Durable

Capitalcom souhaite témoigner à travers cette COP de son engagement et de sa contribution aux **Objectifs de Développement Durable** (ODD).

De par notre activité de conseil auprès d'entreprises, notre expertise sur les thématiques liées à la **stratégie**, à la **gouvernance** et à la **performance globale**, et notre **approche partenariale**, notre action est particulièrement marquée sur les ODD suivants :

- **3. Bonne santé et bien-être**
- **5. Égalité entre les sexes**
- **8. Travail décent et croissance économique**
- **13. Lutte contre les changements climatiques**
- **16. Paix, justice et institutions efficaces**
- **17. Partenariats pour la réalisation des objectifs**

Capitalcom poursuit une réflexion sur sa contribution – directe et indirecte – aux ODD et la manière d'évaluer ses impacts.



## Notre engagement

# Un engagement porté à tous les niveaux de Capitalcom



« **Partenaire stratégique** de nos clients, nous avançons quotidiennement à leurs côtés dans la formalisation de leurs messages. Nous proposons un **accompagnement complet**, depuis la prise en compte des attentes de leurs parties prenantes jusqu'à la production d'outils de communication pédagogiques et intégrés. Nous contribuons, à chaque étape de nos interventions, à promouvoir une meilleure prise en compte des enjeux environnementaux, sociaux et sociétaux dans les pratiques et la communication des entreprises. »

**Marie-Agnès Gallais**, Directrice Générale

« Nous nous sommes fixé pour **raison d'être** d'aider les entreprises à renforcer la confiance de leurs parties prenantes dans leur capacité à créer et partager durablement de la valeur, et cet objectif guide l'ensemble de nos actions. »

**Anne Carmier**, Directrice Conseil

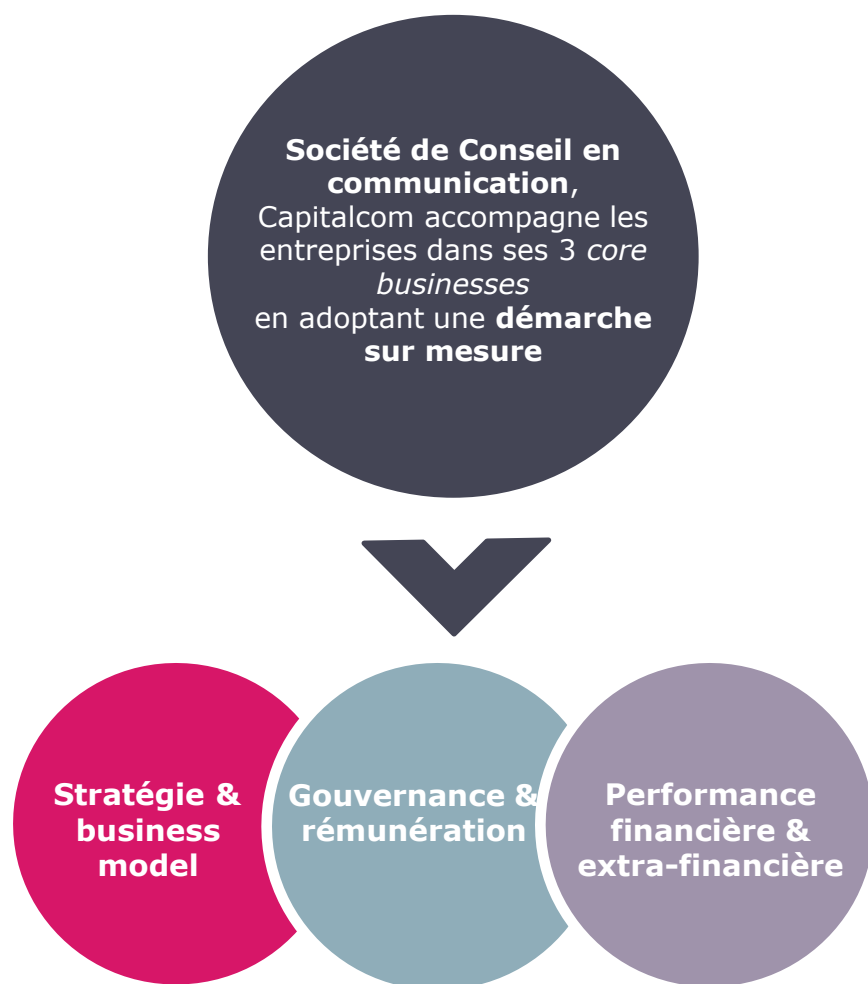


« Au quotidien et dans l'exercice de chacune de nos missions de conseil, nous accompagnons nos clients pour soutenir la transformation de leur modèle économique et la **meilleure intégration du financier et de l'extra-financier** dans leurs pratiques de communication. Les ODD sont pour nous un cadre précieux pour assurer la pertinence et la cohérence du reporting, notamment extra-financier, des entreprises avec lesquelles nous travaillons. »

**Eloïse Morand**, Senior Manager

## Notre engagement

# Notre ADN



**Pionnier et leader** dans le conseil et l'accompagnement des entreprises en matière ***d'integrated thinking***, nous accompagnons nos clients dans leurs **démarches d'intégration du financier et de l'extra-financier** et contribuons à véhiculer des messages de responsabilité auprès de la société en général.

L'originalité de Capitalcom réside dans son approche des enjeux de responsabilité à travers les prismes du *business* et de la gouvernance. **Nous sommes ainsi en mesure d'apporter de la robustesse** à des concepts souvent considérés comme « marketing », tels que la raison d'être, **en travaillant sur la structure et la cohérence des informations financières et extra-financières**.

Nous concevons et rédigeons les **publications corporate** de nos clients (rapports intégrés/RSE/annuels, rapports de rémunération, livrets actionnaires, convocations AG...). Nous réalisons des **positionnements/benchmarks** et des **veilles stratégiques**, définissons des **feuilles de route** et construisons des **indicateurs de performance globale**. Nous produisons également du conseil sur les thématiques liées aux **Assemblées générales**, et plus particulièrement sur **la gouvernance et la rémunération**.

Enfin, nous co-construisons un dialogue nourri et régulier avec l'ensemble des parties prenantes de nos clients par exemple via des enquêtes pré-Assemblées générales ou par la réalisation de matrice de matérialité.

Nous avons notamment mis en place des **Cercles de réflexion** tout au long de l'année (avec nos clients, des investisseurs & proxy advisors, des administrateurs et des jeunes talents).

## Notre démarche

# Notre démarche de responsabilité

Reflète le positionnement que nous souhaitons construire **durablement**, nous convaincus de l'importance de mettre en application au quotidien, dans nos activités, les principes que nous partageons avec nos clients et nos parties prenantes. S'engager dans une **démarche d'amélioration continue** de ses process, de ses impacts directs et indirects, c'est, chaque jour, apporter la preuve que la responsabilité d'entreprise est un **levier de compétitivité et de pérennité** dans le contexte actuel en profond bouleversement.

Ainsi, notre démarche s'appuie sur le **dialogue auprès de notre équipe et de nos parties prenantes** et repose sur 4 piliers majeurs :



### POLITIQUE D'ADVOCACY

Reposant sur une volonté de promotion de **messages de responsabilité** – *integrated thinking*, critères ESG, respect des Objectifs de Développement Durable (ODD), l'égalité Femme-Homme, ... – auprès de l'ensemble de nos clients et de participation à l'avancement de la réflexion générale sur ces sujets.

Nos engagements portent en particulier sur la promotion de modèles économiques plus responsables à travers notre activité de conseil et nos pratiques internes et la diffusion des valeurs de responsabilité au sein de notre écosystème et de la société civile



### POLITIQUE DE RESSOURCES HUMAINES

Axée sur le **bien-être** et le développement personnel de notre équipe et ses conditions de travail



### POLITIQUE ENVIRONNEMENTALE

En interne : liée à l'**impact** de nos activités de conseil, de communication et de notre environnement de travail

En externe : basée sur une prise en compte des **critères sociaux et environnementaux** dans la sélection de nos fournisseurs



### POLITIQUE DE TRANSPARENCE ET D'AMÉLIORATION CONTINUE

Se traduisant par un reporting annuel sur l'évolution de notre démarche, au travers de cette Communication sur le Progrès



## Notre démarche

# Notre politique *d'advocacy* : le cœur de notre engagement et de nos activités de conseil (1/2)

## Notre démarche

Notre politique *d'advocacy* fait écho à notre raison d'être et à notre activité de conseil : elle repose essentiellement sur la conviction que **les modèles économiques doivent évoluer vers plus de responsabilité, d'inclusion et de durabilité**. Cela nécessite une meilleure prise en compte des enjeux environnementaux, sociaux, sociétaux et de gouvernance et une intégration accrue des dimensions financière et extra-financière à tous les niveaux de l'entreprise. Nous accompagnons nos clients dans cette dynamique, dans une démarche de co-construction, de cohérence et de transversalité.

Au-delà de nos missions de conseil, nous sommes engagés pour **promouvoir et diffuser ces messages**, à travers nos activités de recherche, nos publications et le partage de meilleures pratiques

## Nos actions en 2020

- Organisation de sessions d'échanges et de partage entre nos clients, au travers du Cercle Capitalcom (3 sessions), sur les thèmes suivants : actualités réglementaires autour des rémunérations et enjeux pour les AG 2020, les enseignements des AG 2020 en termes de gouvernance, rémunérations et dividendes, et les bonnes pratiques des rapports intégrés 2020.
- Ateliers de travail collectif entre investisseurs et *proxy advisers* (Cercle Investisseurs Capitalcom) et diffusion des recommandations à notre réseau, dans la presse, sur internet et lors de 3 conférences
- Mentoring d'un groupe d'étudiants de Sciences Po Paris et de l'IAE de Bordeaux afin de partager avec les étudiants nos connaissances et compétences relatives à nos *core businesses*
- Accès aux travaux et réunions des Think Tank de l'Institut du Capitalisme Responsable depuis 2017 afin de nourrir la réflexion générale sur les sujets de responsabilité (participation aux réunions et sessions de réflexion des différents think & do tanks, mécénat de compétences et logistique)



## Notre démarche

# Notre politique *d'advocacy* : le cœur de notre engagement et de nos activités de conseil (2/2)

## Notre démarche

En complément, nous souhaitons aussi accroître l'influence sociétale de nos messages en les diffusant auprès de l'ensemble de notre écosystème, sur nos réseaux sociaux, dans la presse et à l'occasion d'interventions publiques.

## Nos actions en 2020

Cette activité a été ralentie en 2020 pour cause de restriction des rassemblements publics mis en place suite à la crise sanitaire.

Toutefois, nous demeurons engagés directement auprès de notre réseau à travers de nombreux **partenariats avec des associations professionnelles et des institutions de Place**. Nous travaillons notamment avec ces dernières en synergie à la **résonance des messages de responsabilité** et avons participé à de nombreux **groupes de travail externes** (C3D, CLIFF), **conférences et débats** sur le sujet.

Nos indicateurs 2020	Evolution N-1	Feuille de route
Cercle Capitalcom : 3 sessions d'échanges avec nos clients	=	<b>Maintenir</b>
Cercle Investisseurs : 3 ateliers de travail collectif entre investisseurs et proxy advisor	=	<b>Maintenir</b>
Visibilité de nos travaux : <ul style="list-style-type: none"><li>• 2 publications</li><li>• 18 retombées presse</li></ul>	=	<b>Maintenir</b>



## Notre démarche

# Focus sur deux projets mis en place en 2020

## Recommandations du Cercle Investisseurs

### Recommandations

1. Lors de cette saison, les groupes n'avaient pas le recul nécessaire pour analyser toutes les répercussions de la crise du Covid-19 sur leur écosystème, business model, stratégie et perspectives. Ils devront dans leurs prochaines communications présenter les enseignements de cette période « exceptionnelle » et expliquer les inflexions stratégiques décidées.
2. Communiquer sur « leur point de départ, leurs objectifs et leur avancement ». Cette attente est valable pour toutes les thématiques : mise en place et suivi de la transformation de l'entreprise, de la politique de diversité du Conseil, etc.
3. L'AG, un moment (encore) peu prospectif. Le rapport intégré pouvant aussi être un support complémentaire pertinent.
4. Articuler risques et enjeux RSE. « Surprise » cette année : la moindre présentation des risques et de la matrice de matérialité dans les rapports intégrés, un « exercice pourtant généralement bien fait par les entreprises. » « Élément fondamental » de la publication, l'analyse des risques sera d'autant plus attendue l'année prochaine car les entreprises devront prendre en compte la crise sanitaire.
5. Le focus sur les principales décisions prises par le Conseil et le lien entre la stratégie et les risques demeure donc un attendu puisque cet exercice pertinent permettrait d'illustrer les travaux du Conseil.
6. Les investisseurs encouragent les entreprises à revenir sur les difficultés rencontrées, et rappellent l'intérêt de prendre la parole également pour illustrer les points de désaccords, les problèmes confrontés, les manières d'y répondre et ne pas se cantonner à un récit lissé.

Pilier Démarche



ODD concernés



Global Compact



- **Quoi** → Animé par Capitalcom, ce groupe de travail réunit des investisseurs et analystes mainstream et ESG, experts reconnus et représentants d'institutions financières et de conseil de vote pour les Assemblées Générales.
- **Pourquoi** → Lancé en 2018, ce groupe de travail vise à réfléchir aux enjeux de *l'integrated thinking* pour les entreprises et leurs parties prenantes et s'inscrit dans une optique de dialogue renforcé entre investisseurs et émetteurs. Les premiers travaux ont permis d'identifier plusieurs enjeux de communication pour les entreprises : la nécessaire cohérence des messages entre les différents supports de communication, d'une part ; et l'importance de la mise en exergue des spécificités de chaque organisation, d'autre part.
- Afin de renforcer la dimension opérationnelle de ces travaux, le groupe de travail formule cette année des recommandations à destination des entreprises pour assurer une meilleure prise en compte de leurs attentes au sein des rapports intégrés.
- **Comment** → En 2020, les travaux se sont portés sur le bilan des Assemblées générales, l'étude des rapports intégrés ainsi que des rapports de gouvernance et de rémunération et les enseignements pour le reporting. Tout au long de l'année, trois sessions thématiques ont ainsi permis de confronter attentes des investisseurs et pratiques des émetteurs.

## Notre démarche

# Focus sur deux projets mis en place en 2020

## Projet de mécénat de compétences et de tutoring

**SciencesPo**  
ÉCOLE DU MANAGEMENT  
ET DE L'INNOVATION

x

**Capitalcom**  
Sens, Cohérence, Confiance

**Projet Capstone** tout au long de la première année de master (sous tutorat des organisations partenaires commanditant le projet) qui contribue au développement professionnel et personnel des étudiants

*Dû à la crise sanitaire, le projet a été interrompu juste avant la publication du livre blanc.*

Pilier Démarche



ODD concernés



Global Compact



- **Quoi** → En 2020, nous avons encadré un projet étudiant avec Sciences Po Paris dans le cadre du Master *International Management and Sustainability* dans le cadre d'une mission d'étude des différents Business Models et rapports intégrés publiés par les entreprises du CAC40.
- **Pourquoi** → En ligne avec notre engagement, cette démarche a pour objectifs de partager avec les étudiants nos connaissances et compétences relatives à nos *core businesses* et contribuer à la promotion de la performance globale et de la pensée intégrée auprès des publics étudiants et universitaires.
- **Comment** → Sous la forme d'un projet de mécénat de compétences et de tutoring depuis août 2019, nous avons encadré un projet de recherche mené par un groupe de 5 étudiants internationaux (France, Inde, Chine)
  - Encadrement, coaching et suivi hebdomadaire de l'avancée du projet
  - Partage de notre expertise (veille, benchmark, publication d'un livre blanc / recommandations)
  - Networking et mise en contact avec notre réseau
  - Formation à la réalisation de benchmarks, recherches et interviews avec nos clients

## Principes relatifs aux Droits de l'Homme



## Communication sur le progrès

# Principes relatifs aux Droits de l'Homme

### Notre démarche

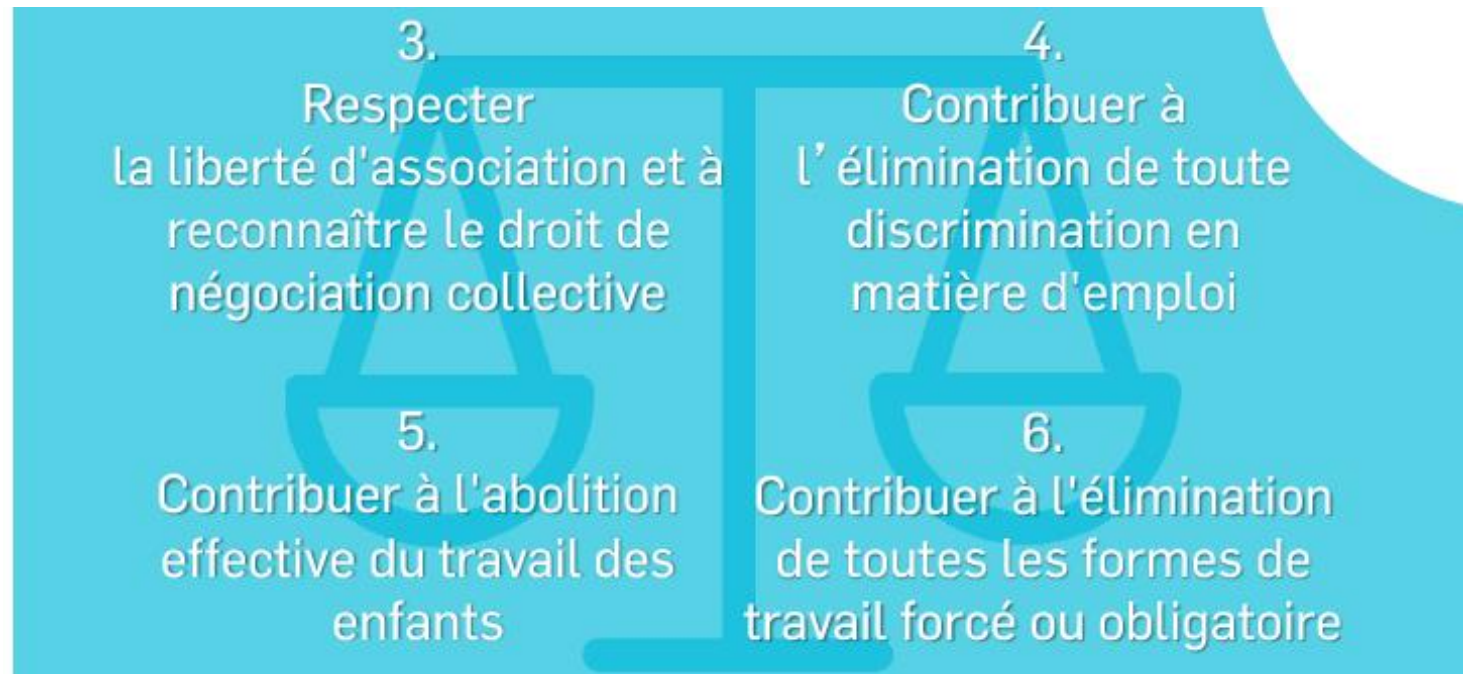
Nous nous engageons, au-delà des exigences légales, à respecter et promouvoir les principes relatifs aux droits humains dans toutes nos activités, au travers de nos communications et par le conseil que nous apportons à nos clients et dans nos relations avec nos prestataires et sous-traitants

### Nos actions

- Présentation à chaque collaborateur du **Code de Conduite** et de la **Charte d'Engagement** de Capitalcom, inclus dans le **Livret Ressources Humaines** et signés par l'ensemble de notre équipe, rappelant nos valeurs et engagements
- Sensibilisation de l'ensemble des collaborateurs aux questions de mixité par l'Institut du Capitalisme Responsable
- Mise à disposition d'un guide interne pour une communication respectant les principes d'égalité Femme/Homme pour l'ensemble des collaborateurs

Nos indicateurs 2020	Evolution	Feuille de route
Maintien du taux de 100% de nos collaborateurs sensibilisés à ces thématiques et ayant signé le Code et la Charte	=	<b>Maintenir</b>

## Principes relatifs aux Normes Internationales du Travail







## Communication sur le progrès

# Principes relatifs aux Normes Internationales du Travail (1/2)

### Notre démarche

Capitalcom s'engage à respecter l'ensemble des lois et réglementations applicables en matière de droit du travail et de droits des salariés. Au delà, nous sommes convaincus que **l'engagement de nos collaborateurs et collaboratrices** est primordial pour notre activité. En retour, nous nous engageons à leur proposer des conditions de travail **agréables, propices au bien-être et à la motivation** ainsi que des opportunités de développement professionnel. Nous nous engageons également à prendre les mesures nécessaires pour assurer leur **sécurité** et leur **protection** et à favoriser une plus grande **diversité et inclusion**.

Capitalcom s'engage plus largement à intégrer toutes les compétences requises pour accompagner ses clients vers des **modes de communication plus éthiques et responsables** et à offrir à ses collaborateurs et collaboratrices des **programmes de formation pour accompagner leur évolution professionnelle**.

Une politique de ressources humaines a été mise en place depuis la création du Cabinet afin de prendre en compte les besoins de notre équipe.

### Nos actions (1/2)

#### Renforcement de l'esprit d'équipe et partage des valeurs de l'entreprise

- Organisation de sessions virtuelles renforçant la cohésion des équipes
- Mise en place d'un parcours d'intégration pour chaque nouvelle collaboratrice et nouveau collaborateur et stagiaires

#### Attention portée au bien-être des collaborateurs

- Remboursement de l'abonnement Velib'
- Achat hebdomadaire d'un panier de fruits de saison
- Aménagement du recours au télétravail en fonction des besoins depuis mars 2020
- Mise en place d'un logiciel de pilotage de la charge de travail

#### Association de notre équipe à la prise de décision et à l'amélioration continue de Capitalcom

- Transparence, au travers notamment de réunions d'information hebdomadaires sur la vie et le développement de Capitalcom, réunions trimestrielles sur la stratégie avec la Présidente et la Direction générale
- Mise en place de sessions de travail entre les managers et la direction



## Communication sur le progrès

# Principes relatifs aux Normes Internationales du Travail (2/2)

## Nos actions (2/2)

### Politique équitable d'embauche et de rémunération

- Contrats uniquement à durée indéterminée
- Niveau des salaires débutants identique, revalorisation annuelle des salaires selon la performance individuelle et collective
- Attention particulière accordée à la mixité femme-homme
- Signature par tous les collaborateurs du Livret Ressources humaines (révisé en novembre 2018), mettant en exergue les missions de l'équipe, la démarche de responsabilité ainsi que la politique sociale et RH
- Versement d'une prime exceptionnelle à tous les collaborateurs année pleine y compris démissionnaires

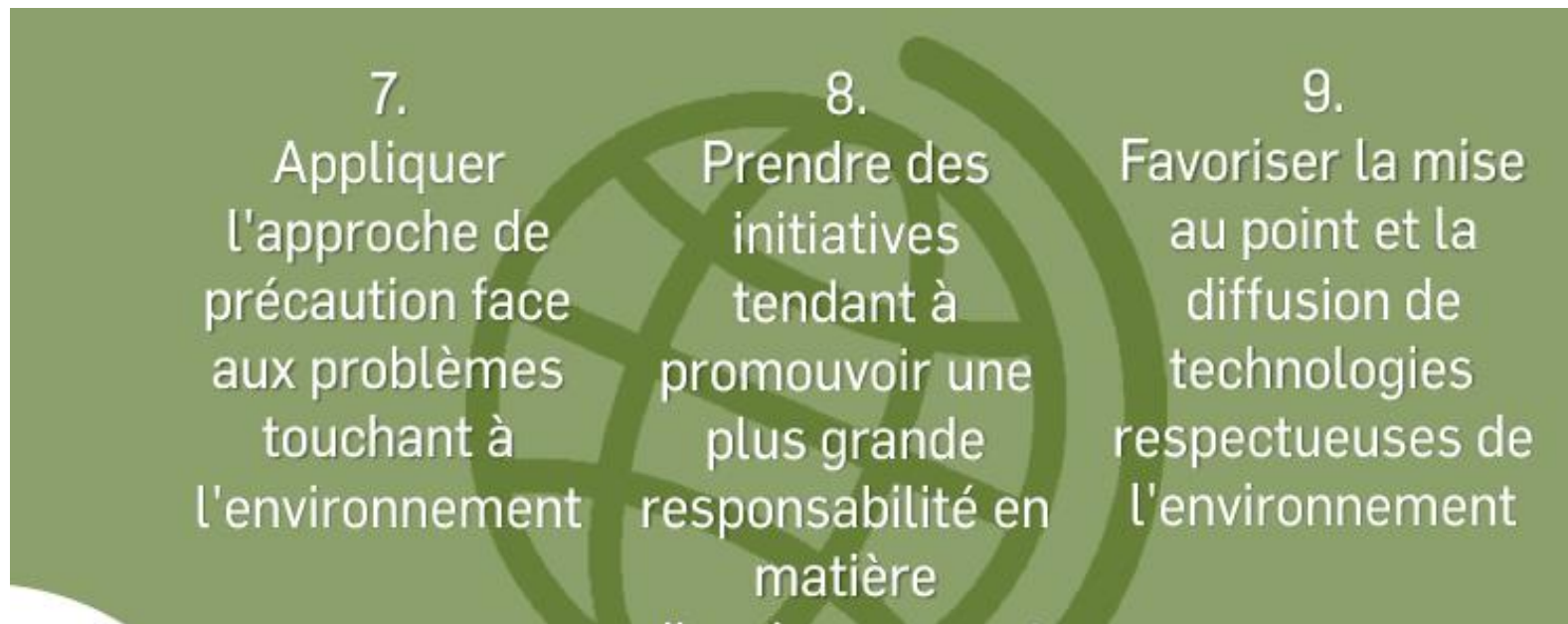
### Formation et développement des compétences

- Système de mentorat par la désignation d'un tuteur pour les stagiaires
- Système d'intégration et de formation des nouveaux collaborateurs
- Mise en place de cours d'anglais pour les collaborateurs
- Mise en place d'un coaching individuel pour les collaborateurs (prise de paroles, négociation...)
- Participation régulière encouragée et incluse dans les temps de travail à des conférences, webinars et séminaires externes sur nos cœurs d'expertise
- Entretien annuel avec les consultants afin d'évaluer la progression et les axes d'amélioration

Nos indicateurs 2020	Evolution	Feuille de route
100% embauches en CDI <ul style="list-style-type: none"> <li>• 5 recrutements – 100% en CDI</li> <li>• 2 stagiaires accueillis</li> </ul>	=	<b>Maintenir</b>
Augmentation des collaborateurs confirmés	=	<b>Maintenir</b>
100% des collaborateurs ont passé un entretien annuel	=	<b>Maintenir</b>
100% des consultations ont participé à au moins 1 conférence en 2020	=	<b>Augmenter</b>
100% des consultants en CDI participent à la formation d'anglais	=	<b>Maintenir</b>
100% des consultants en CDI confirmé ont accès au télétravail	=	<b>Maintenir</b>
Pyramide des âges <ul style="list-style-type: none"> <li>• La majorité de nos consultants ont moins de 30 ans</li> <li>• 2 ont entre 30 et 49 ans</li> <li>• 1 a plus de 50 ans</li> </ul>	=	<b>Maintenir</b>
Temps de formation <ul style="list-style-type: none"> <li>• 6 heures de formation interne pour chaque consultant</li> <li>• 18 heures de formation interne pour chaque nouvel arrivant</li> </ul>	=	<b>Maintenir</b>
0 accident de travail	=	<b>Maintenir</b>

## Communication sur le progrès

# Principes relatifs à la protection de l'environnement



## Communication sur le progrès

# Principes relatifs à la protection de l'environnement (1/2)

## Notre engagement

De par la nature de ses missions de conseil en communication, Capitalcom prête une attention particulière à **l'impact environnemental** de ses activités et des supports de travail et de communication de ses clients.

Capitalcom a établi une **politique environnementale** portant sur ses impacts directs et indirects, aussi bien auprès de son équipe que de ses parties prenantes.

Capitalcom s'est engagé dans une démarche de **réduction de ses impacts environnementaux** à travers la mise en place **d'actions** plus respectueuses de l'environnement

## Nos actions (1/2)

### Sensibilisation des collaboratrices et collaborateurs aux éco-gestes

- Mise à disposition d'un **guide de la communication responsable** régissant la conception, la fabrication, la diffusion, la signature et le recyclage des supports de communication, recommandant par exemple l'usage d'un grammage de papier plus fin et la limitation des aplats de couleur
- Campagne « **éco-geste** » valorisée en interne avec des affiches de sensibilisation dans les locaux

### Politique d'achats responsables

- Prise en compte des **critères environnementaux** dans le cadre des différents achats de fournitures
- Prise en compte des **critères environnementaux et éthiques** appliqués par nos prestataires de service
  - Choix de traiteurs éco-responsables
  - Cadeaux de fin d'année éco-responsable et favorisant le commerce de proximité (achat de livres dans des librairies indépendants etc.)

## Communication sur le progrès

# Principes relatifs à la protection de l'environnement (2/2)

## Nos actions (2/2)

### Gestion et réduction de l'impact environnemental lié à nos activités

- **Réduction de la consommation d'énergie** : ampoules LED basse consommation, électroménager certifié, sensibilisation à l'extinction des lumières et des ordinateurs le soir...
- **Limitation de la consommation de papier** (envoi de nos documents au format numérique) et achat de papier labellisé
- **Réduction de la consommation de plastique** à travers la mise à disposition d'une fontaine à eau et de couverts, suppression des bouteilles d'eau lors des réunions
- **Tri sélectif des déchets**
- **Recyclage systématique des cartouches d'encre**
- **Monitoring hebdomadaire du volume d'impression**

### Gestion et réduction de l'impact environnemental lié au transport

- Prise en charge à 100% de l'abonnement Vélib' et à 50% des titres de transports en commun pour encourager une mobilité responsable
- **Réduction du recours aux coursiers et aux taxis**

Nos indicateurs 2020	Evolution	Feuille de route
7087 Kwh de consommation d'électricité	↓	<b>Continuer la réduction</b>
100% des ampoules sont LED ou basse consommation	↓	<b>Maintenir</b>
100% part de papier recyclé et/ou garant d'une gestion durable dans les achats de papier de bureau	=	<b>Maintenir la part</b>
10 kg de papier de bureau consommés	↓	<b>Continuer la réduction</b>

## Principes relatifs à la lutte contre la corruption



# Communication sur le progrès

## Lutte contre la corruption

### Notre engagement

Capitalcom s'engage à lutter contre la corruption sous toutes ses formes. Nous accompagnons les entreprises dans la **promotion de comportements responsables**. De ce fait, il est de notre devoir de montrer l'exemple en adoptant un comportement éthique et transparent.

### Nos actions

#### Sensibilisation de l'ensemble des collaborateurs sur le sujet de la corruption

La lutte contre la corruption est **une des clauses centrales du Code de Conduite** signé par l'ensemble de nos collaborateurs. Ce document a également été partagé auprès de nos principaux clients et partenaires.

La signature du Code de Conduite les engage à

- **Refuser toute sollicitation** ne rentrant pas dans le cadre de leur rémunération habituelle
- **Ne pas proposer de telles sollicitations à des clients**, fournisseurs ou partenaire
- **Ne pas offrir ou accepter de la part des fournisseurs des cadeaux de valeurs** s'il est probable que ceux-ci sont destinés, ou puissent être perçus comme tel, à influencer de manière inappropriée le jugement de la personne qui les reçoit
- Sensibilisation au délit d'initié

# Communication sur le progrès

## Notre bilan sur 4 ans (1/2)

### Politique d'advocacy



### Politique de ressources humaines



#### Nos avancées

- Continuité de notre démarche de dialogue et de partage avec nos parties prenantes dans le cadre de nos Cercles de réflexion avec des modalités adaptées aux contraintes du Covid-19
  - 5<sup>ème</sup> étude annuelle consécutive sur les pratiques de reporting intégré
  - 15<sup>ème</sup> édition du Bilan des AG du CAC 40 publiée en 2020
  - Mentoring d'un groupe d'étudiants de Sciences Po Paris et de l'IAE de Bordeaux
- 
- Mise à disposition d'un guide interne pour une communication respectant les principes d'égalité Femme/Homme pour l'ensemble des collaborateurs
  - Structuration de notre politique de formation et d'intégration
    - Mise en place d'un parcours d'intégration et de formation pour chaque nouvelle collaboratrice et nouveau collaborateur et pour les stagiaires
    - Système de mentorat pour les stagiaires (tuteur)
    - Cours d'anglais pour les collaborateurs
    - Coaching individuel pour les collaborateurs (prise de paroles, négociation...)
  - Mise en place de mesures pour renforcer le bien-être au travail
    - Télétravail pour tous et aménagement en fonction des besoins depuis mars 2020
    - Logiciel de pilotage de la charge de travail
    - Remboursement de l'abonnement Velib'
    - Achat hebdomadaire d'un panier de fruits de saison

#### ODD & Principes du Global Compact



3, 4, 5, 6 et 10



1, 2, 3, 4, 5, 6 et 10

# Communication sur le progrès

## Notre bilan sur 4 ans (2/2)

### Politique environnementale



### Politique de transparence et d'amélioration continue



#### Nos avancées

- Formalisation de notre politique d'achats responsables sur la base de critères environnementaux :
  - Achats de fournitures
  - Application de nos critères par nos prestataires de service
  - Choix de traiteurs éco-responsables
  - Cadeaux de fin d'année éco-responsable et favorisant le commerce de proximité (achat de livres dans des librairies indépendants etc.)
- Systématisation de mesures de gestion et réduction de notre impact environnemental lié à nos activités :
  - Mise à disposition d'un guide de la communication responsable régissant la conception, la fabrication, la diffusion, la signature et le recyclage des supports de communication
  - Réduction de la consommation d'énergie : ampoules LED basse consommation, électroménager certifié, sensibilisation à l'extinction des lumières et des ordinateurs le soir...
  - Limitation de la consommation de papier (envoi de nos documents au format numérique) et achat de papier labellisé, monitoring hebdomadaire du volume d'impression, recyclage systématique des cartouches d'encre
  - Campagne « éco-geste » valorisée en interne avec des affiches de sensibilisation dans les locaux
  - Réduction de la consommation de plastique à travers la mise à disposition d'une fontaine à eau et de couverts, suppression des bouteilles d'eau lors des réunions
  - Tri sélectif des déchets
- Réduction de l'impact environnemental lié au transport :
  - Prise en charge à 100% de l'abonnement Vélib' et à 50% des titres de transports en commun pour encourager une mobilité responsable
  - Réduction du recours aux coursiers et aux taxis pour les déplacements
- Formalisation de l'ensemble de notre démarche de responsabilité depuis 2016
  - Rédaction et mise à jour de notre Code de Conduite et la Charte d'Engagement de Capitalcom
  - 5<sup>ème</sup> Rapport sur le progrès depuis notre adhésion aux Principes du Global Compact
- Sensibilisation régulière de l'ensemble de nos collaborateurs aux nouveaux enjeux

### ODD & Principes du Global Compact



7, 8 et 9



1, 2, 3, 4, 5, 6 et 10



## Annexes

# Capitalcom

## NOTRE DÉMARCHE DE RESPONSABILITÉ

### CHARTRE D'ENGAGEMENT

Document interne – Novembre 2018

Capitalcom, Cabinet de conseil et de communication, est né en 2005 d'une conviction forte : placer la performance responsable – corporate, financière et extra-financière – au cœur des préoccupations de l'entreprise, en impliquant l'ensemble des parties prenantes (salariés, clients, fournisseurs, actionnaires, experts, associations, société civile). Chaque jour, cette approche inédite de la performance intégrée, par l'alignement de l'entreprise sur sa trajectoire stratégique et prospective, guide notre action.

Contribuer à donner de la résonance aux messages de responsabilité d'entreprise, accompagner nos clients dans leurs démarches d'intégration du financier et de l'extra-financier, promouvoir les meilleures pratiques en matière de Gouvernance, d'Assemblée Générale et de Mixité, tel est notre métier. Nous sommes convaincus que lorsqu'une entreprise adopte un comportement éthique qui favorise de saines pratiques, l'ensemble de ses parties prenantes en bénéficie. L'honnêteté et l'intégrité contribuent à un milieu de travail positif qui renforce la confiance de toutes nos parties prenantes.

#### NOS PRINCIPES

Forts d'une expertise reconnue, nous avons la capacité de mobiliser de nombreux leaders d'opinion sur des sujets de responsabilité pour faire bouger les lignes. Aussi sommes-nous convaincus de l'importance de mettre en application au quotidien, dans nos activités, les principes que nous partageons avec nos clients et nos parties prenantes.

Capitalcom | Document interne

1

# Capitalcom

## NOTRE DÉMARCHE DE RESPONSABILITÉ

### CODE DE CONDUITE

Document interne – Novembre 2018

Capitalcom, Cabinet de conseil et de communication, est né en 2005 d'une conviction forte : placer la performance responsable – corporate, financière et extra-financière – au cœur des préoccupations de l'entreprise, en impliquant l'ensemble des parties prenantes (salariés, clients, fournisseurs, actionnaires, experts, associations, société civile).

Contribuer à donner de la résonance aux messages de responsabilité d'entreprise, accompagner nos clients dans leurs démarches d'intégration du financier et de l'extra-financier, promouvoir les meilleures pratiques en matière de Gouvernance, d'Assemblée Générale et de Mixité, tel est notre métier. Nous sommes convaincus que lorsqu'une entreprise adopte un comportement éthique qui favorise de saines pratiques, l'ensemble de ses parties prenantes en bénéficie. L'honnêteté et l'intégrité contribuent à un milieu de travail positif qui renforce la confiance de toutes nos parties prenantes.

Cette responsabilité implique le respect des valeurs et engagements de Capitalcom, se traduisant de manière concrète par des comportements éthiques de la part de chacun-e de ses collaborateurs et collaboratrices, dans leurs activités quotidiennes et leurs relations avec autrui.

Ce code de conduite précise la conduite éthique à adopter dans notre milieu de travail, dans nos pratiques commerciales et dans nos relations avec les tiers. Il complète notre engagement relativement aux 10 principes du Pacte mondial des Nations Unies dans l'ensemble de nos activités.

#### CAPITALCOM S'ENGAGE À :

Capitalcom | Document interne

1



**Capitalcom** | 10, boulevard Malesherbes | 75008 Paris  
Tél. 01 45 49 93 37 | [www.capitalcom.fr](http://www.capitalcom.fr)

**Capitalcom**